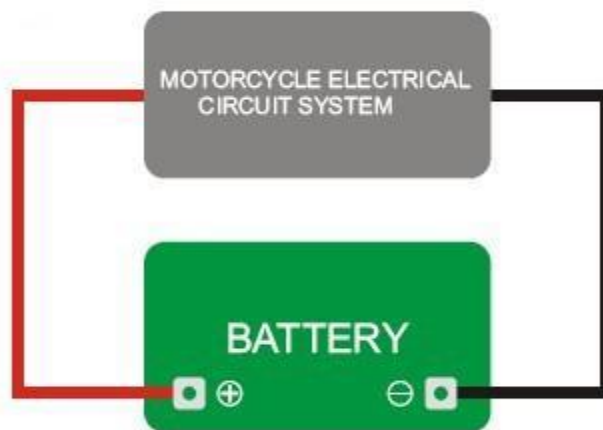


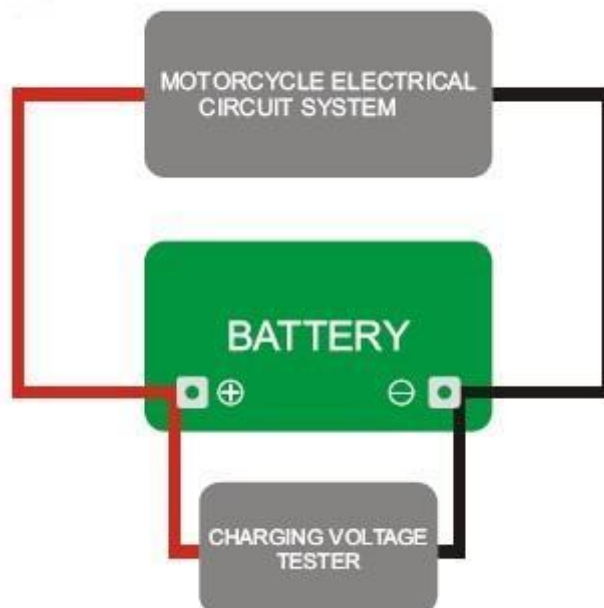
Návod k provozu lithium-iontové baterie pro startování motoru motocyklu

Ī : INSTALACE

1. Nainstalujte baterii podle pokynů výrobce motocyklu
2. Před instalací zkontrolujte systém elektrického obvodu motocyklu speciálním testerem nabíjení (podle kroku 1.2.3.4.5 vyfouknout)

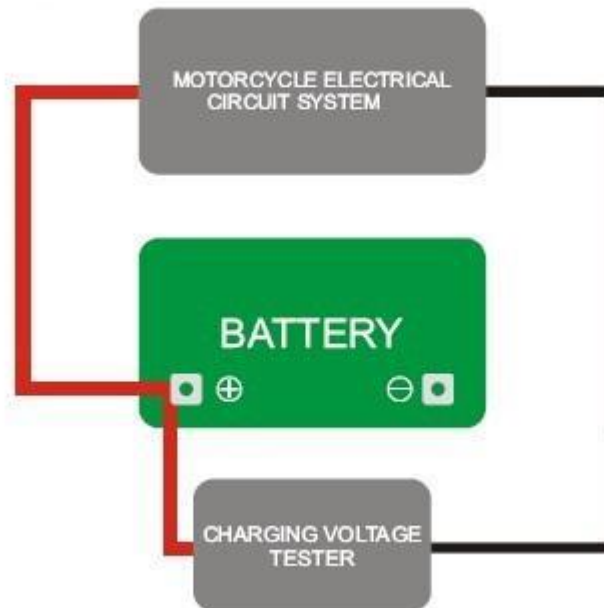


Krok 1: Připojte svorku baterie k vodiči motocyklu, červený vodič připojte kladný, černý vodič připojte záporný, poté nastartujte motocykl



Krok 2: Připojte zkoušečku nabíjecího napětí k vodiči motocyklu. Červený vodič připojte kladný, černý

vodič záporný, tester indikuje napětí baterie v otevřeném obvodu



Krok 3: Odpojte svorku baterie od záporného vodiče motocyklu, poté tester bude indikovat výstupní nabíjecí napětí motocyklu, ovládejte prosím rychlost otáčení motocyklu při 2000 otáčkách a 5000 otáčkách a zkontrolujte nabíjecí napětí, nabíjecí napětí je v pořádku, pokud nabíjecí napětí mezi 14,0-15,0 V a baterie může normálně fungovat. Baterii nelze plně nabít, pokud je nabíjecí napětí nižší než 14,0 V, nebo by byla baterie přebíhá, pokud je nabíjecí napětí vyšší než 15,0 V. Tyto dva stavy odpovídajícím způsobem poškodí baterii, před instalací baterie je nutné opravit nabíjecí systém motocyklu

Krok 4: Zastavte motocykl a vyjměte klíč, připojte multimetr (funkce miliampérového režimu) se záporným pólem baterie a záporným výstupním vodičem motocyklu v sérii, poté zkontrolujte spotřebu energie motocyklu u modelu v miliampérech. Abyste se ujistili, že proud dodává méně než 1 mA během zastavení motocyklu

Krok 5: pokud motocykl projde výše uvedeným testem, lze na motocykl nainstalovat lithiovou baterii pro startování motoru Skyrich

3. Vyberte správné odpovídající lithium-iontové baterie pro startování motoru podle modelu motocyklu nebo modelu s olověnou kyselinou.

4. Před instalací zkontrolujte napětí baterie, pokud je napětí baterie nižší než 12,4 V, nejprve baterii nabijte (postupujte podle pokynů pro nabíjení), které zabrání zkratu.

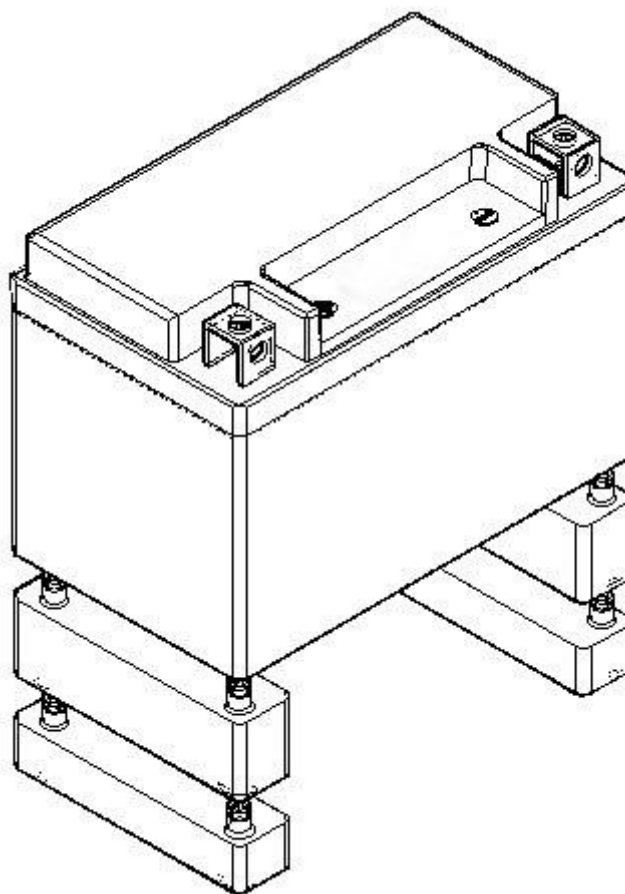
6. Ve srovnání s originální baterií a lithium-iontovou baterií

Nejprve zkontrolujte polaritu baterie, dva druhy baterií musí být stejné, pokud se liší, kontaktujte mě. Poté zkontrolujte dva druhy rozměrů baterie, délku, šířku a výšku, kontaktujte nás, pokud je lithium-iontová baterie pro instalaci příliš velká.

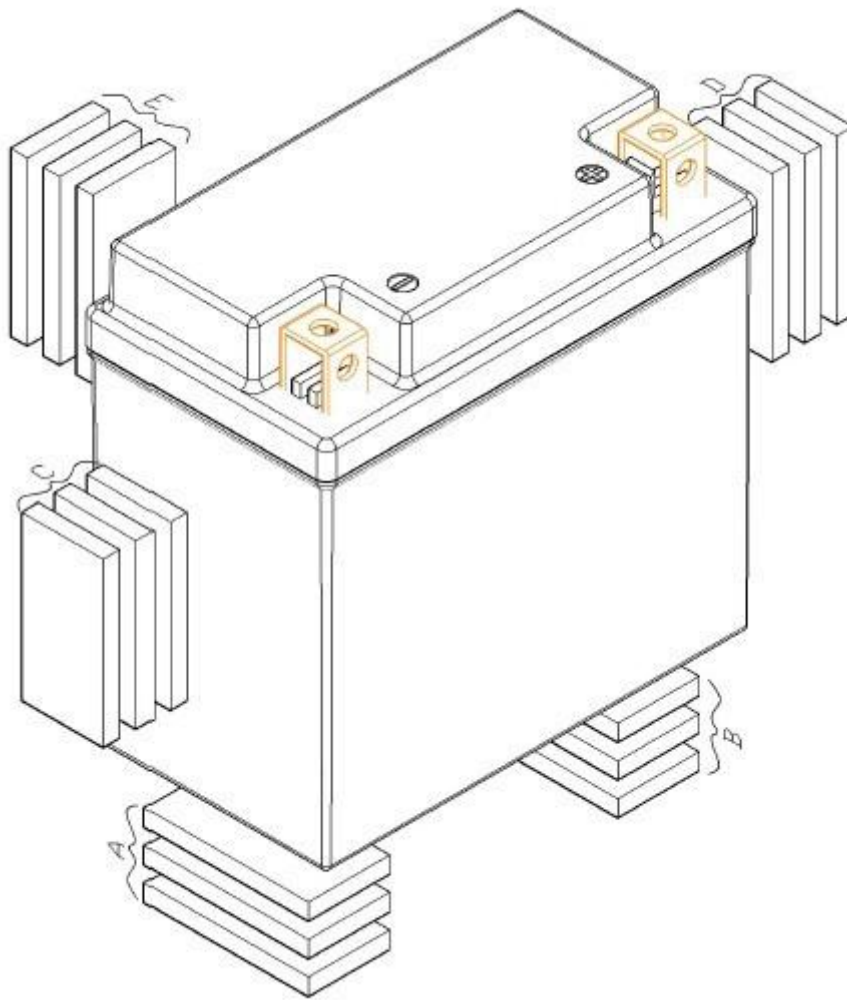
Normálně. Naše lithium-iontová baterie bude stejná jako originální baterie nebo menší, baterii můžete nainstalovat přímo, pokud má stejný rozměr. Pokud je rozměr menší, použijeme pro úpravu rozměru baterie následující dvě metody.

Metoda 1: Když je lithium-iontová baterie nižší než původní baterie, vybavíme baterie spolu s

distanční vložkou v krabici, můžete nainstalovat jednu nebo několik distančních vložek na spodní část baterie, aby odpovídaly výšce baterie. (viz obrázek)



Metoda 2: do krabice vybavíme nějakou lepicí pěnovou fólii, kterou můžete nalepit po stranách nebo zespodu, aby odpovídala původní velikosti baterie (viz obrázek)



7. Ujistěte se, že kladný a záporný vodič motocyklu správně a pevně připojuje svorku baterie, nejprve kladný, potom záporný, čímž se zabrání zkratu.

II : NABÍJENÍ

1. Jak vozidlo, tak nabíječka baterie musí při nabíjení omezit napětí mezi 14,0-15,0 volty. Baterii nelze plně nabít, pokud je nabíjecí napětí nižší než 14,0 voltů, a pokud je nabíjecí napětí vyšší než 15,0 voltů, baterie by se poškodila.
2. Před samostatným nabíjením vždy vyjměte baterii z vozidla.
3. Nabíjejte baterii nižším proudem, než je hodnota MAX Charging Current uvedená na štítku Charging.
4. Po nabití nechte baterii 1 až 2 hodiny před kontrolou napětí. Pokud je napětí nižší než 12,4 V, je nutné dodatečné nabíjení.
5. Pokud je baterie na dotek horká, zastavte nabíjení. Před obnovením nechte baterii vychladnout.

III : Skladování

1. Baterie by měla být skladována se 70% nabitím (přibližně).
2. Baterie by měla být skladována v čistém, suchém a větraném prostředí (-20-40Cels), bez kontaktu s

žádnou korozivní látkou a mimo dosah tepla a ohně.

3. Při skladování by měla být baterie zcela nabitá každých 180 dní.

IV: Přeprava

1. Baterie by měla být přepravována se 70% nabitím (přibližně).
2. Baterie by měla být zabalena s izolací a nárazuvzdorným materiálem, aby se zabránilo poškození náhlými otřesy a kolizí.
3. Při nakládání a vykládání během přepravy je třeba s baterií zacházet opatrně. Nevyhazujte baterie a vyhněte se kolizi.
4. Nepřepravujte baterie společně s hořlavými, výbušnými předměty nebo ostrými kovovými předměty.

V: Údržba

1. Odpojení kabelu baterie je vždy nejlepší volbou, pokud je vozidlo odstaveno nebo používáno zřídka. Nebo pro údržbu baterie použijte standardní údržbář nebo nabíječku. Nebo pravidelné nabíjení baterie.
2. Pokud je baterie nějakou dobu nečinná, zkontrolujte napětí v případě, že je nižší než 12,4 V, dobijte ji podle popisu na nabíjecím štítku.
3. Udržujte spojovací póly čisté a bezpečně upevněné.
4. Baterie je z výroby zapečetěna a nevyžaduje doplňování žádné kapaliny. Nikdy se nepokoušejte otevřít baterii.

VI: Upozornění

1. Neponořujte baterii do vody.
2. Nepoužívejte ani neskladujte baterii v blízkosti zdrojů ohně nebo topení.
3. Nezaměňujte kladné (+) nebo záporné (-) póly.
4. Nepřipojujte baterii přímo k zásuvkám ve zdi.
5. Nevhazujte baterii do ohně a nevystavujte ji přímému zahřívání.
6. Nezkratujte baterii připojením vodičů nebo jiných kovových předmětů ke kladným (+) a záporným (-) vývodům.
7. Nepropichujte pouzdro baterie hřebíkem nebo jinými ostrými předměty, nerozbíjejte jej kladivem ani na něj nestoupejte.
8. Baterii nenarážejte, neházejte ji ani ji nevystavujte silným fyzickým otřesům.
9. Nepájejte přímo vývody baterie.
10. Nepokoušejte se baterii žádným způsobem rozebírat nebo upravovat.
11. Nevkládejte baterii do mikrovlnné trouby nebo tlakové nádoby.
12. Nepoužívejte baterii v kombinaci s primárními bateriemi (jako jsou suché články) nebo bateriemi různé kapacity, typu nebo značky.
13. Nepoužívejte baterii, pokud vydává zápach, generuje teplo, změní barvu nebo se zdeformuje nebo se jeví jakýmkoli způsobem abnormálně. Pokud se baterie používá nebo se dobíjí, okamžitě ji vyjměte ze zařízení nebo nabíječky a přestaňte ji používat.
14. Neinstalujte sami na vozidlo další audio, zámek proti krádeži a další elektrozařízení.
15. Nepoužívejte více než jednu baterii paralelně nebo sériově.
16. Netiskněte tlačítko indikátoru déle než několik sekund.
17. Nevyhazujte baterii před úplným vybitím.
18. Nenabíjejte baterii nabíjecím napětím vyšším než 15,0V.

19. Nenabíjejte baterii nabíječkou s funkcí automatického „desulfatačního režimu“.
20. Přepevněte svorku baterie pomocí originálních šroubů a matic. Baterie a dokonce i vozidlo může být poškozeno jiskrami kvůli uvolněnému konektoru
21. Výkon při startování bude ovlivněn při teplotě prostředí nižší než -5 °C.
22. Uchovávejte mimo dosah dětí a domácích zvířat.

VII : Ostatní :

Pokud je problém způsoben nesprávným provozem, společnost Skyrich za to nenese odpovědnost. Vyplňte prosím úplně záruční list a nalepte jej na povrch baterie a zašlete baterii zpět společnosti. Jinak se Skyrich nebude starat ani sloužit.

Varování:

Elektrolyt uvnitř baterie je škodlivý pro kůži a oči. Pokud baterie vyteče a elektrolyt se vám dostane do očí, nemněte si je, místo toho je opláchněte čistou tekoucí vodou a okamžitě vyhledejte lékařskou pomoc. Pokud se neléčí, elektrolyt může způsobit trvalé poškození oka.